



ТЕХНОНИКОЛЬ



TN-FACADE Profi kompozitsion
issiqlik izolyatsiyalovchi fasad
tizimini o'rnatish bo'yicha
yo'riqnoma

KIRISH

Ushbu yo'riqnoma TECHNOMICOL korporatsiyasi mutaxassislari tomonidan me'yoriy hujjatlar talablari, texnik xarakteristikalar, kompozitsion issiqlik izolyatsiyalovchi fasad tizimi (KIIFT) komponentlaridan foydalanish xususiyatlari va o'rnatish tajribasi asosida ishlab chiqilgan.

Yo'riqnoma TN-FACADE Profi (KIIFT) tizimidagi komponentlarni o'rnatish va ulardan foydalanish qoidalarini belgilaydi.

Yo'riqnoma TN-FACADE Profi (KIIFT) tizimini o'rnatishda ishtirok etuvchi muhandislik-texnik xodimlar, qurilish nazorati xodimlari va ish ustalari uchun mo'ljallangan.

TN-FACADE Profi (KIIFT) tizimini loyihalash qoidalari tashkilotning tegishli

"STO 72746455-4.4.2-2019" standartida va FAS-21 shifr Texnik yechimlar albomida berilgan.

TN-FACADE Profi (KIIFT) tizimini o'rnatish qoidalari "Texnologik xarita. TN-FACADE Profi kompozitsion issiqlik izolyatsiyalovchi fasad tizimini (KIIFT) o'rnatish bo'yicha" texnologik xaritasida keltirilgan.

TN-FACADE Profi (KIIFT) tizimini ta'mirlash va undan foydalanish qoidalari "Yupqa qatlamli suvoqli fasadga texnik xizmat ko'rsatish va ta'mirlash" yo'riqnomasida keltirilgan.

Mundarija

1.	TN-FACADE Profi tizimi haqida umumiy ma'lumot	6
1.1.	TN-FACADE Profi tizimi	6
1.2.	Yerosti qavatni issiqlik izolyatsiyasi uchun yechim	7
2.	TN-FACADE Profi tizimi uchun materiallarni tanlash	10
2.1.	TN-FACADE Profi tizimi uchun issiqlik izolatsiyasini tanlash	10
2.2.	Yerosti qavatini isitish uchun issiqlik izolatsiyasini tanlash	11
2.3.	Mahkamlash uchun aralashmalar va bazaviy suvoq qatlami tuzilishini tanlash	11
2.4.	Issiqlik izolyatsiyasi plitalarini mahkamlash uchun dyubellar tanlash	12
2.5.	FACADEni mustahkamlovchi setka va profillarni tanlash	12
2.6.	Singdiruvchi va mustahkamlovchi gruntlarni tanlash	13
2.7.	Dekorativ suvoq tarkibini tanlash	14
2.8.	Bo'yoq tarkibini tanlash	15
3.	Ishga tayyorgarlik	18
3.1.	Kerakli asboblardan va shaxsiy himoya vositalari	18
3.2.	Qurilish materiallarini saqlash qoidalari	19
3.3.	Ish yuzasini tayyorlash	20
3.4.	Poydevorni tozalash va tekislash	20
3.5.	Poydevorning ko'taruvchi va singdiruvchi xususiyatlarini tekshirish	21
4.	Tizimning qatlamlarini o'rnatish tartibi TN-FACADE Profi	24
4.1.	Issiqlik izolyatsiyasining birinchi qatori tayanchini o'rnatish	24
4.2.	Issiqlik izolyatsiyasi plitalarini yopishtirish	26
4.3.	Issiqlik izolyatsiyasi plitalarini o'rnatish	28
4.4.	Issiqlik izolyatsiyasini o'rnatish bo'yicha ishlarni yakunlash	33
4.5.	Bazaviy suvoq qatlam tuzilishi	33
4.6.	Dekorativ qatlam tuzilishi	36
4.7.	Yakuniy qatlam tuzilishi	38

5. Binoning yerosti qavatini isitish	42
5.1. Yerosti qavatning yer osti qismini tuzilishi	42
5.2. Yerosti qavatning yer usti qismi tuzilishi	42
6. O'qitish	45
6.1. Pudratchilarni o'qitish	46
6.2. Onlayn kurslar va vebinarlar	47
6.3. Ma'lumotlarga tezkor kirish	48

1.

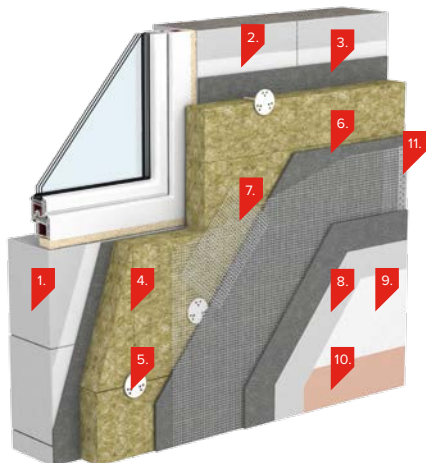
**TN-FACADE Profi
kompozitsion issiqlik
izolyatsiyalovchi
fasad tizimi haqida
umumiy ma'lumot**

1. Tizim haqida umumiy ma'lumot

1

1.1. TN-FACADE Profi tizimi

TN-FACADE Profi kompozitsion issiqlik izolyatsiyalovchi fasad tizimi - bu binolar yoki inshootlarni qurish, ta'mirlash va rekonstruksiya qilish jarayonida ularning devorlarining oldindan tayyorlangan yuzalarida qurilish maydonchasiga o'rnatiladigan materiallar va mahsulotlar majmuasi.



Tizim tarkibi:

N°	Qatlam nomi	Material nomi
1	Yaxlit poydevor	—
2	Gruntovka	TECHNONICOL 020 chuqur kirib boradigan gruntovka
3	Yelim qatlam	TECHNONICOL 210 mineral vatali plitalar uchun suvoq-yelim aralashmasi
4	Bir qatlamli issiqlik izolyatsiyasi	TECHNOFAS OPTIMA toshli vatadan plitalar
5	Mahkamlovchi element	EJOT H5 Eko likopsimon fasad dyubeli
6	Bazaviy suvoq qatlami	TECHNONICOL 210 mineral vatali plitalar uchun suvoq-yelim aralashmasi
7	Bazaviy suvoq qatlami	TECHNONICOL 2000 ishqorga chidamli fasad setkasi
8	Gruntovka	TECHNONICOL 010 universal gruntovka
9	Himoya-dekorativ qoplama	TECHNONICOL 301 "koroyed" dekorativ mineral suvog'i
10	Himoya-dekorativ qoplama	TECHNONICOL 901 silikon sasad bo'yog'i
11	Mahkamlovchi element	Plastik profil

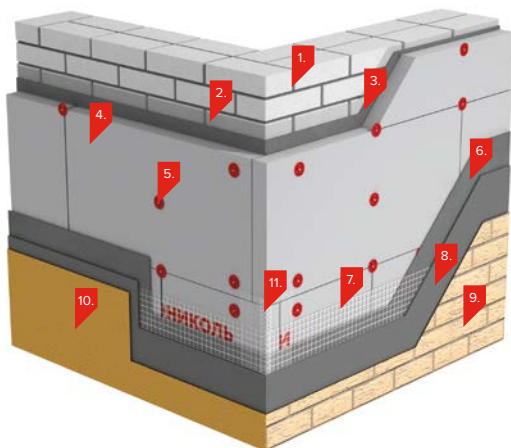
Qo'llanilish sohasi:

- Yong'inga chidamlikning barcha darajalari hamda konstruktiv va funksional yong'in xavfining barcha sinflari.

Materiallardan foydalanish balandligidagi cheklovlar:

- TECHNOFAS, TECHNOFAS EFFECT, TECHNOFAS OPTIMA, TECHNOFAS PROF, TECHNOFAS STANDARD LIGHT, TECHNOFAS STANDARD, TECHNOFAS DECOR materiallari bilan — balandlik chegarasiz;
- TECHNOFAS COTTAGE materiali bilan - 10 m gacha.

1.2. Yerosti qavatni issiqlik izolyatsiyasi uchun yechim



Tizim tarkibi:

N°	Qatlam nomi	Material nomi
1	Yaxlit poydevor	—
2	Gruntovka	TECHNONICOL 010 universal gruntovka
3	Yelim qatlam	Ekstruzion penopolistirol plitalar uchun TECHNOMICOL 220 suvoq-yelimli aralashma
4	Issiqlik izolatsiyasi	XPS TECHNOMICOL CARBON ECO FAS plitalari
5	Mahkamlovchi element	EJOT H5 Eko likopsimon fasad dyubeli
6	Bazaviy suvoq qatlami	Ekstruzion penopolistirol plitalar uchun TECHNOMICOL 220 suvoq-yelimli aralashma
7	Bazaviy suvoq qatlami	TECHNONICOL 3600 ishqorga chidamli fasad setkasi
8	Gruntovka	TECHNONICOL 010 universal gruntovka
9	Himoya-dekorativ qoplama	TECHNONICOL 302 "toshli" dekorativ mineral suvog'i
10	Himoya-dekorativ qoplama	TECHNONICOL 901 silikon sasad bo'yog'i
11	Mahkamlovchi element	Plastik burchak profili

Qo'llanilish sohasi:

- Yong'inga chidamlilikning barcha darajalari hamda konstruktiv va funksional yong'in xavfining barcha sinflari.

TN-FACADE Profi fasad issiqlik izolyatsiyasi tizimi uchun muqobil materiallar:

Qatlam nomi	Material nomi
Gruntovka	TEKS: 2 tasi 1 da chuqur kirib boruvchi "Universal" gruntovkasi
Bir qatlamli issiqlik izolyatsiyasi:	TECHNOFAS COTTAGE, TECHNOFAS DECOR, TECHNOFAS EFFECT, TECHNOFAS, TECHNOFAS STANDARD, TECHNOFAS STANDARD LIGHT, TECHNOFAS PROF
Bazaviy suvoq qatlami	TECHNONICOL 3600 ishqorga chidamli fasad setkasi
Gruntovka	TECHNONICOL 001 silikon bo'yoqlari ostiga gruntovka: TIKKURILA: Akrilat gruntovkani mustahkamlovchi EURO PRIMER
Dekorativ suvoq:	TECHNONICOL 302 "toshli" dekorativ mineral suvoq, TECHNONICOL 401 "koroyed" dekorativ silikon suvoq, TECHNONICOL 402 "toshli" dekorativ silikon suvoq TECHNONICOL 421 "koroyed" dekorativ akril suvoq. TECHNONICOL 422 "toshli" dekorativ akril suvog'i.
FACADE bo'yog'i	TECHNONICOL 920 TEKS fasad akril bo'yog: "Profi" FACADE akril bo'yog'i, yerosti qavat va fasadlar uchun "Profi" bo'yog'i. TIKKURILA: FACADE va yerosti qavatlar uchun FACADE Silikon akril bo'yog'i
Mahkamlovchi element	TECHNONICOL universal tomchili profil TECHNONICOL yondosh oynali profil TECHNONICOL burchak profili

2.

2

TN-FACADE

**Profi tizimi uchun
materiallar tanlash**

2. Materiallarni tanlash

2.1. TN-FACADE Profi tizimi uchun issiqlik izolyatsiyasini tanlash

TN-FACADE Profi tizimida issiqlik izolyatsion qatlamni o'rnatish uchun TECHNOFAS, TECHNOFAS EFFECT, TECHNOFAS PROF, TECHNOFAS STANDARD LIGHT, TECHNOFAS STANDARD, TECHNOFAS OPTIMA, TECHNOFAS DECOR, TECHNOFAS COTTAGE markali bazalt guruhi jinslari asosidagi toshli vata plitalari ishlatiladi.



TECHNOFAS, TECHNOFAS STANDARD, TECHNOFAS STANDARD LIGHT, TECHNOFAS EFFECT, TECHNOFAS OPTIMA, TECHNOFAS PROF, TECHNOFAS DECOR markali toshli vata plitalari fuqarolik va sanoat qurilishida quyidagi maqsadlarda foydalanish uchun mo'ljallangan:

- tashqi suvoq qatlamli fasad issiqlik izolyatsiya qiluvchi kompozitsion tizimlarda asosiy issiqlik va ovoz izolyatsiyasi qatlami.
- donali elementlar, masalan, keramik plitalar ko'rinishidagi qoplamali yakuniy qatlami bo'lgan tizimlarda asosiy issiqlik va ovoz izolyatsiyasi qatlami.

TECHNOFAS COTTAGE brendining plitalari fuqarolik va sanoat qurilishida foydalanish uchun mo'ljallangan:

- 10 m dan yuqori bo'lmagan kam qavatli kottej qurilish segmentida tashqi suvoq qatlamli fasad issiqlik izolyatsiya qiluvchi kompozitsion tizimlarda asosiy issiqlik va ovoz izolyatsiyasi qatlami;
- oynalangan lodjiyalar, balkonlar, zinapoyalarga yaqin devor uchastkalari va ko'p qavatli binolarning balandligidan qat'i nazar, maydonlar ichida joylashgan joylarda issiqlik va ovoz izolyatsiyasi qatlami.

2.2. Yerosti qavatni isitish uchun issiqlik izolatsiyasini tanlash

Binoning yerosti qavatida issiqlik izolyatsiya qiluvchi qatlamni o'rnatish uchun TECHNINICOL CARBON ECO FAS ekstruzion penopolistirol plitalar ishlatiladi.



2

2.3. Asosiy suvoq qatlamini mahkamlash va o'rnatish uchun aralashmalarni tanlash

TECHNINICOL yelimli va suvoq-yelimli aralashmalari bazaviy suvoq qatlamni tayyorlash va toshli vata hamda ekstruzion penopolistiroidan tayyorlangan issiqlik izolyatsiyalovchi plitalarni poydevorga mahkamlash uchun ishlatiladi.



TECHNINICOL 210 mineral vatali suvoq-yelim aralashmasi oddiy beton, yengil agregatli beton va katakli beton, sement va sement-ohak suvoqlaridan yasalgan poydevorlarda mustahkamlangan suvoq qatlamini tayyorlash va mineral vatali plitalarini yopishtirish uchun mo'ljallangan.



TECHNINICOL 220 ekstruzion penopolistirol plitalar uchun suvoq-yelimli aralashma yerosti qavatni issiqlik izolatsiyasida mustahkamlangan asosiy suvoq qatlamini tayyorlash va ekstruzion penopolistirol plitalarini yopishtirish uchun mo'ljallangan. Qadoq va ishlab chiqaruvchining texnik hujjatlarida yozilgan aralashmaning sarfi 3-4 mm qalinlikdagi aralashmani qo'llashda ko'rsatilgan.

2.4. Izolyatsion plitalarni mahkamlash uchun dyubellar tanlash

TN-FACADE Profi tizimida issiqlik izolyatsion qatlam plitalarini mahkamlash uchun EJOT H5 Eco markali likopsimon ankerli dyubellarini ishlatish kerak. Mahkamlagichlarning markasi va uzunligini tanlash poydevor turi va mahkamlash amalga oshiriladigan sirtning notekisligi haqidagi ma'lumotlar asosida amalga oshiriladi.

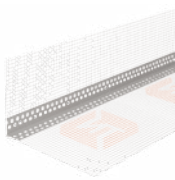
2.5. FACADEni mustahkamlovchi setka va profillarni tanlash

FACADE tizimining asosiy suvoq-yelim qatlamini mustahkamlash ishqorga chidamli fasad shisha tolali setkalarlar yordamida amalga oshiriladi.

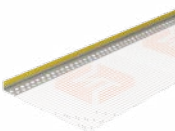


TEXNONICOL 2000 ishqorga chidamli fasad setkasi, o'rash usulida ishlab chiqarilgan va ishqorga chidamli polimer eritmasi singdirilgan. Bazaviy suvoqli qatlamni mustahkamlash uchun ishlatiladi.

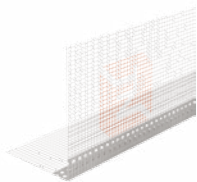
TEXNONICOL 3600 ishqorga chidamli fasad setkasi, o'rash usulida ishlab chiqarilgan va ishqorga chidamli polimer eritmasi singdirilgan. Yupqa suvoq qatlamli binolarning yerosti qavati tashqi devorlarini issiqlik izolatsiyasi uchun va donali elementlarning dekorativ qatlamini (keramik plitalar) o'rnatish uchun ishlatiladi. FACADEdagi burchaklar va deraza qiyaliklari mustahkamlash plastik mustahkamlovchi profillar yordamida amalga oshiriladi.



Mustahkamlovchi setkalili PVX tomchili profili zarbaga chidamli, ob-havoga chidamli va ishqorga chidamli polivinilxoriddan (PVX), yopishtirilgan shisha tolali setkadan (kengligi kamida 10 sm va zichligi 145 g / kv. m dan kam bo'lmagan) ishlab chiqariladi, ultrabinafsha nurlanishiga nisbatan yuqori chidamlilikka ega va korroziyaga duchor bo'lmaydi.



Tutashuvchi oyna profili 6 mm, mustahkamlovchi to'rtli, zarbaga chidamli, ob-havoga chidamli va ishqorga chidamli polivinilxoriddan (PVX) tayyorlangan, o'z-o'zidan yopishuvchi namlikka chidamli zichlashuvga ega, yuqori ultrabinafsha nurlanishiga chidamliligi va korroziyaga uchramaydi.



Mustahkamlovchi setkali PVX burchak profili zarbaga chidamli, ob-havoga chidamli va ishqorga chidamli polivinilxloriddan (PVX) yopishtirilgan shisha tolali to'rdan (kengligi va zichligi kamida 145 g/m^2) ishlab chiqarilgan, yuqori UB qarshilikka ega va korroziyaga duchor bo'lmaydi. Binoning vertikal burchaklariga o'rnatiladi.

2.6. Singdiruvchi va mustahkamlovchi gruntlarni tanlash

Bazaviy singdirish qobiliyatini tenglashtirish, changni tozalash va yopishqoqlikni oshirish uchun TECHNINICOL gruntlari qo'llaniladi.



TECHNINICOL 010 universal gruntovka dekorativ, mineral, akril va silikon suvoqni qo'llashdan oldin bazaviy suvoq qatlaminin poydevorini tayyorlash va poydevorning singdirish imkoniyatini tekislash uchun ishlatiladi. Bo'yaladigan sirtni tayyorlash uchun mos emas.



TECHNINICOL 020 chuqur kirib boradigan grunt mineral dekorativ suvoqni qo'llashdan oldin sirtni tayyorlash va issiqlik o'tkazmaydigan qatlam plitalarini poydevorga yopishtirishdan oldin poydevorning singdiruvchanligini tekislash uchun ishlatiladi. Yuqori singdiruvchan poydevorlarda qo'llaniladi. Bo'yaladigan yuzalarni tayyorlash uchun ishlatilishi mumkin.



TECHNINICOL 001 Silikon suvoq uchun gruntovka silikon dekorativ suvoqni qo'llashdan oldin sirtni tayyorlash va poydevorning changni yutish imkoniyatini tekislash uchun ishlatiladi. Bo'yaladigan sirtni tayyorlash uchun mos emas.

2.7. Dekorativ suvoq tarkibini tanlash

Dekorativ suvoqli tarkiblar dekorativ himoya qatlamini yaratish va fasadni bezash uchun ishlatiladi.



TECHNONICOL 301 "koroyed" dekorativ mineral suvog'i oq portlendsement, mineral to'ldiruvchilar va modifikatsiya qiluvchi qo'shimchalar asosida "koroyed" teksturali dekorativ suvoq qatlamini qo'lda bajarish uchun ishlatiladi.



Oq portlendsement, mineral to'ldiruvchilar va o'zgartiruvchi qo'shimchalar asosidagi TECHNINICOL 302 "toshli" dekorativ mineral suvoq "tosh" teksturali dekorativ suvoq qatlamini qo'lda bajarish uchun ishlatiladi.



TECHNONICOL 401 "koroyed" dekorativ silikon suvog'i suyuq kaliy shishasi va mineral to'ldiruvchilar, gidrofoblashtiruvchi, modifikatsiya qiluvchi qo'shimchalar va pigmentlar bilan akril qatronining suvli dispersiyasiga asoslangan. Organik erituvchilarni o'z ichiga olmaydi. "Koroyed" fakturali dekorativ suvoq qatlamini qo'lda bajarish uchun mo'ljallangan.



TECHNONICOL 402 "toshli" dekorativ silikon suvog'i suyuq kaliyli shisha va mineral to'ldiruvchi, gidrofoblashtiruvchi, o'zgartiruvchi qo'shimchalar va pigmentlar bilan akril qatronining suvli dispersiyasiga asoslangan. Organik erituvchilarni o'z ichiga olmaydi. "Toshli" fakturali dekorativ suvoq qatlamini qo'lda bajarish uchun mo'ljallangan.



TECHNONICOL 421 "koroyed" dekorativ akril suvoq'i akril qatronining mineral to'ldiruvchi moddalar, suv o'tkazmaydigan moddalar, modifikatsiya qiluvchi qo'shimchalar va pigmentlar bilan suvli dispersiyasiga asoslangan. Organik erituvchilarni o'z ichiga olmaydi. "Koroyed" fakturali dekorativ suvoq qatlamini qo'lda bajarish uchun mo'ljallangan.



TECHNONICOL 422 "toshli" dekorativ akril suvoq akril qatronining mineral to'ldiruvchi moddalar, suv o'tkazmaydigan moddalar, modifikatsiya qiluvchi qo'shimchalar va pigmentlar bilan suvli dispersiyasiga asoslangan. Organik erituvchilarni o'z ichiga olmaydi. "Toshli" fakturali dekorativ suvoq qatlamini qo'lda bajarish uchun mo'ljallangan.

2.8. Bo'yoq tarkibini tanlash

FACADE bo'yoqlari yakuniy qatlamni yaratish va dekorativ suvoq qatlamini qo'shimcha himoya qilish uchun ishlatiladi.



TECHNONICOL 901 silikon fasad bo'yog'i mineral suvoqli dekorativ himoya qatlami ustidan binolarning tashqi devorlarini bo'yash uchun mo'ljallangan. Mineral suvoqlar, yupqa qatlamli mineral, akril, silikat va silikon suvoqlar, beton, gipsokartonlar, mineral va dispersiyali bo'yoqlarning bardoshli qatlamlaridan tayyorlangan poydevorlarda foydalanish uchun ham javob beradi. Plastika, laklar, ohak va yopishtiruvchi bo'yoqlar, elastik dispersiyali bo'yoqlar va moylangan yuzalarda foydalanish tavsiya etilmaydi.

3.

Ishga tayyorgarlik

3. Ishga tayyorgarlik

3.1. Kerakli asboblardan va shaxsiy himoya vositalari



Arra



Pichoq



Ruletka



Bolg'a



Shurupovoyrt



Perforator



Mikser nasadkasi



Beton uchun Ø8 mm parma



Qurilish sathi



Ajratuvchi shnur



Jilvir qog'ozli qirg'ich



Plastik va temir qirg'ichlar



Bo'yoq cho'tkasi



Bo'yoq valigi



Otvos



Tishli qirg'ich



Metall qaychi



Bo'yoqchi skotch



Chelaklar to'plami



Suvoq shpateli



Tashqi burchak uchun kelma



Ichki burchak uchun kelma



Ko'zoynak, respirator, qo'lqop

3.2. Qurilish materiallarini saqlash qoidalari

Saqlash qulayligi uchun ombordagi barcha mahsulotlar materiallar turi, marka va o'lchamlari bo'yicha bo'linishi, shuningdek, erkin foydalanish imkoniyatiga ega bo'lishi kerak.

Quruq aralashmalarni saqlash

Quruq aralashmalarni saqlash quruq sharoitda asl buzilmagan qadoqdagi palletlarda amalga oshiriladi.

Foydalanishga tayyor tarkiblarni saqlash

Foydalanishga tayyor aralashmalar poddonlarda saqlanadi. Material muzlashdan himoyalangan bo'lishi kerak.

TECHNONICOL mineral vatasini saqlash

Poddonning transport o'rami saqlanib qolgan holda (srech xud va poddon yaxlitligi buzilmasa) materialni navessiz saqlash mumkin. Agar qadoq shikastlangan yoki yo'q bo'lsa, material yopiq omborda gorizontol holatda poddonlarda saqlanishi kerak.

Setka, dyubellar va qo'shimcha profillarni saqlash

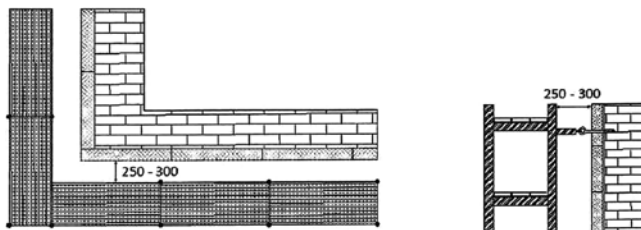
Qo'shimcha jihozlarni saqlash quruq sharoitda asl buzilmagan qadoqdagi poddonlarda amalga oshiriladi. Barcha elementlar ultrabinafsha nurlanishidan himoyalangan bo'lishi kerak.

FACADEda ishlash qoidalari

KIIFT qurilmasi GOST 24258 ga muvofiq havoz va boshqa ko'tarilish vositalaridan turib amalga oshiriladi. Havoz KIIFT qurish uchun ob'ekt uchun ishlab chiqilgan IBL* ga muvofiq, GOST 27321 ga muvofiq sarkmaydigan poydevorlarga tashqi devordan issiqlik izolyatsion qatlam 250-300 mm, lekin 500 mm dan oshmasligi qalinligiga teng masofada o'rnatilishi kerak.

Havoz konstruksiyalarini yig'ish ishlab chiqaruvchining pasportiga muvofiq amalga oshiriladi, himoya to'siqlari konstruksiyaning tashqi tomoniga ham, ichki qismiga ham o'rnatiladi.

Binoga kirish joyi tepasida GOST 27321 ga muvofiq vaqtinchalik naveklar o'rnatiladi. KIIFT ni o'rnatish qulayligi uchun rasmda ko'rsatilganidek, binoning burchaklari atrofida kamida 2 m masofada ishga tushirish bilan havoz o'rnatilishi kerak.



* - ish bajarish loyihasi

KIIFT tomonidan quyosh nurlanishi va yog'ingarchilikdan himoya qilish uchun ish joyida shamol va namlikdan himoya qiluvchi setka yoki plyonka yordamida havoza qoplanishi kerak.

Agar havoza o'rnatishning iloji bo'lmasa, KIIFT ni ko'tarma kajava va qurilish ko'targichlaridan o'rnatishga ruxsat beriladi. Shu bilan birga, KIIFT qurilmasi uchun IBL buyurtmachi/bosh pudratchi, vakolatli qurilish nazorati organlari va tizim tizimi egasi bilan kelishilgan bo'lishi kerak.

IBL fasadda ishlarni bajaradigan tashkilot tomonidan ishlab chiqilgan.

3.3. Ish joyini tayyorlash

Issiqlik izolyatsiyasini o'rnatishni boshlashdan oldin, poydevorni tayyorlash va barcha yordamchi elementlarni demontaj qilish kerak. Yangi qurilishda g'isht va mineral suvoqlar kamida 28 kun, beton - kamida 3 oy davomida quritilishi kerak.

MUHIM! Issiqlik izolyatsiyalash plitalarini to'liq yopishtirishga to'sqinlik qiladigan barcha elementlarni demontaj qilish kerak: drenaj quvurlari, suv olib ketuvchi quvurlar, yoritgichlar, kondisionerlarning tashqi bloklari, kronshteynlar va boshqalar.

Kommunikatsiyalarni olib tashlash

Binoning fasadida joylashgan gaz quvurlari, anod-katodli himoya bloklari, elektr kabellari yoki boshqa kommunikatsiyalar loyiha qaroriga muvofiq va ushbu kommunikatsiyalarni boshqaradigan ixtisoslashtirilgan tashkilot vakili ishtirokida ko'chirilishi kerak.

Deraza va eshiklarni himoya qilish

Ish jarayonida deraza va eshik bloklari shaffof plyonkalar bilan ifloslanishdan himoyalangan bo'lishi kerak.

3.4. Poydevorni tozalash va tekislash

FACADEni mexanik tozalash



Poydevorning zaif joylari, begona qo'shimchalar va qoplamalar, shuningdek, ifloslanishni fasad yuzasidan bolg'a, cho'tka va suv bilan olib tashlash kerak. Agar kerak bo'lsa, murakkab ifloslantiruvchi moddalarni olib tashlash uchun maxsus tarkiblardan foydalaning.

Biologik ifloslantiruvchi moddalardan tozalash

Qo'ziqorin va moxni olib tashlash maxsus antiseptik birikmalar yordamida amalga oshirilishi kerak.



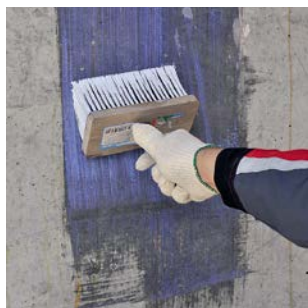
Mavjud suvoq qatlami butun yuzaga urib ko'rilgan holda tekshirilishi kerak, eski suvoq qoplamasi bo'shliqlar topilgan joyda qayta tiklangan (binolarni tiklash paytida).

10 mm dan ortiq chuqurlikdagi poydevor notekisliklar tekislovchi eritma bilan to'ldirilishi kerak.

3.5. Poydevorning ko'taruvchanligi va singdiruvchanligini tekshirish

Gruntovka poydevori

Poydevorning singdiruvchanligi yelimli qatlamning keyingi qattiqlashishiga ta'sir qiluvchi asosiy omil hisoblanadi.



Poydevorni mustahkamlash va yelimli tarkibning kerakli yopishqoqligini ta'minlash uchun fasadning yuzasi grunt tarkib bilan qoplangan bo'lishi kerak.

Poydevor harorati +25 ° C dan yuqori bo'lgan ishni bajarishda barcha turdagi poydevorlarni gruntovkalash tavsiya etiladi va issiqlik izolyatsion qatlam plitalarini yopishtirishdan oldin

poydevorni suv yoki 1:2 nisbatda suyultirilgan TECHNOCOL 020 chuqur singuvchi gruntovkasi bilan namlash tavsiya etiladi. Grunt maxsus cho'tka bilan qo'llaniladi.

Yelimli tarkibning adgeziyasini tekshirish



Oldindan tayyorlangan poydevorga 100×100×100 mm o'lchamdagi izolyatsiya kubini yopishtirish kerak. Yelim quriganidan so'ng (2,5 kun) fasaddan izolyatsiya kubini yirtib oling.



Agar bo'shliq izolyatsiya bo'ylab yuzaga kelgan bo'lsa, bu tizimni o'rnatish uchun poydevorning ko'tarish imkoniyati yetarli ekanligini anglatadi.

4.

Tizimni o'rnatish texnologiyasi

4. Tizimni o'rnatish texnologiyasi va tartibi

4.1. Issiqlik izolyatsiyasining birinchi qatori tayanchini o'rnatish

Boshlang'ich profil usuli



Yerosti qavatning yuqori chegarasini belgilash uchun geodezik novda yoki gidravlik darajali sathdan foydalanish kerak. Belgilash chizig'i bo'ylab qat'iy ravishda tayanch yerosti profili o'rnatiladi.



Asosiy profil biriktirilgan joylarda devorning notekisligi grunt bilan qoplanadi. Mahkamlash bosqichi 300 mm dan oshmasligi kerak.



Yerosti qavat profili bir-biriga tegmasdan birlashtiriladi. Birlashtirilgan profillarning javonlari qo'shimcha ravishda plastik qisqich bilan qotiriladi. Profillar o'rtasida 2-3 mm bo'sh joy qoldirish kerak.



Burchaklarni shakllantirishda, shuningdek, butun profildan foydalanish kerak. Bunday holda, profilning ichki qismidan sektor kesiladi, tashqi qirradi esa saqlanib qoladi.



Issiqlik izolatsiyasi boshlang'ich profilning butun eni bo'ylab o'rnatiladi. Issiqlik izolyatsiyasini o'rnatgandan so'ng, yerosti qavat profili va fasad devori orasidagi bo'shliq montaj ko'pik bilan yopiladi.

Vaqtinchalik tayanch bo'yicha konvert usuli



Yerosti profilining o'rniga vaqtinchalik tayanchdan (brus, yog'och reyka, metall profil) foydalanishingiz mumkin. Bunday holda, tayanch elementlar belgi chizig'i bo'ylab 2-3 mm oraliq masofa bilan o'rnatiladi.



Tayanch element bo'ylab fasadga shisha tolali setka yopishtiradi, uning kengligi 200 mm + izolyatsiyasining qalinligi. FACADEga 100 mm shisha tolali setka yopishtiriladi.



Setkaning bo'sh qismi bazaviy suvoq qatlamni shakllantirish jarayonida o'raladi va izolyatsiyaga biriktiriladi. Plitalarni o'rnatgandan so'ng, vaqtinchalik tayanch olib tashlanadi.

4.2. Issiqlik izolyatsiyalovchi qatlam plitalarning yopishtirilishi

Issiqlik izolyatsiyalovchi qatlamli plitalarni yopishtirish uchun quyidagi materiallar qo'llaniladi:

- TECHNINICOL 210 mineral vatali plitalar uchun suvoq-yelimli aralashma;
- Kam qavatli qurilish uchun TECHNINICOL 211 mineral vatali plitalar uchun suvoq va yelimli aralashma;
- TECHNINICOL 220 ekstruzion penopolistirol plitalar uchun suvoq-yelimli aralashma.

Mahsulot nomi	Yopuvchi suv miqdori			
	Plitalarni yopishtirish uchun aralashmani tayyorlash uchun, l/25 kg	Plitalarni yopishtirish uchun qatlam qalinligi, mm	Bazaviy qatlam tuzilishi uchun aralashmani tayyorlash uchun, l/25 kg	Bazaviy qatlam qalinligi, mm
TECHNINICOL 210 (S) mineral vatali plitalar uchun suvoq-yelimli aralashma	5,25	Kamida 3 mm va 20 mm dan oshmasligi kerak	5,75	Kamida 3-5 mm va 8 mm dan oshmasligi kerak
TECHNINICOL 210 Winter (S) mineral vatali plitalar uchun suvoq-yelimli aralashma	5,25	Kamida 3 mm va 20 mm dan oshmasligi kerak	5,75	Kamida 3-5 mm va 8 mm dan oshmasligi kerak
TECHNINICOL 211 kam qavatli qurilish uchun mineral vatali plitalar uchun suvoq-yelimli aralashma	5,25	Kamida 3 mm va 20 mm dan oshmasligi kerak	5,75	Kamida 3-5 mm va 8 mm dan oshmasligi kerak
TECHNINICOL 220 ekstruzion penopolistirol plitalari uchun suvoq-yelimli aralashma	4,5	Kamida 3 mm va 20 mm dan oshmasligi kerak	5,25	Kamida 3-5 mm va 8 mm dan oshmasligi kerak

4



Yuqori sifatli eritmali aralashmani tayyorlash uchun aniq o'lchangan toza sovuq suv miqdori (+15 dan +20 ° C gacha) olinadi.

O'lchov jarayonini optimallashtirish uchun shkala va hajm ko'rsatkichi (kamida 10 l) ko'rinishidagi kerkikli idishni tayyorlash yoki sotib olish kerak. Yelimli tarkibli aralashmani tayyorlash uchun kerakli miqdordagi suvni chelakka soling.



Quruq aralashma asta-sekin suvga qo'shiladi va aralashtiriladi, bo'laklarsiz bir hil massaga keltiriladi.



Kerakli konsistensiyaga erishgandan so'ng, aralashmani 5-10 daqiqa ushlab turing va yana aralashtiring. Aralashtirish 400-800 aylana/daq tezligida yopishqoq eritmali aralashmalar uchun qo'lda ishlaydigan elektr asbob yordamida amalga oshiriladi.



Eritmali aralashmasi tayyorlangan paytdan boshlab 1,5 soat ichida ishlatilishi kerak. Ishlash vaqtida aralashmaga suv qo'shilmasligi kerak. Plastiklikni saqlab qolish uchun aralashmani yana aralashtirishingiz mumkin. Aralashmani beton aralashtirgichlarda aralashtirishga yo'l qo'yilmaydi!



Yelimli tarkibni ishlatishdan oldin, izolyatsiyaning sirtini tolali bo'lmagan qo'shimchalar mavjudligi bo'yicha tekshirish kerak.

Agar ular topilsa, ular izolyatsiya yuzasidan ehtiyotkorlik bilan kesilishi kerak. Old yuzani tanlayotganda, dekorativ suvoq qatlamini yuqori sifatli qo'llash uchun izolyatsiyaning silliq va tekis tomoniga ustunlik berish va yelimli tarkibni qarama-qarshi yuzaga qo'llash kerak. Agar plitalarning bir tomonida qora chiziq shaklida belgi mavjud bo'lsa, plitaning belgi qo'yilgan tomoni old tomoni hisoblanadi.



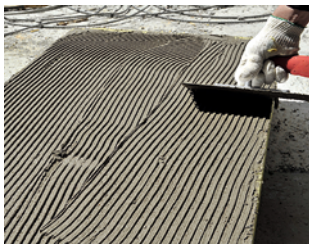
Yopishqoqlikni oshirish uchun, yelimli aralashmani qo'llash usulidan qat'i nazar, izolyatsiya sirtini majburiy tayyorlash amalga oshiriladi. Asosiy qatlamni qo'llashdan oldin, izolyatsiyaga yelim tarkibli qatlam qo'llaniladi, u bosiladi va butun yuzaga po'lat qirg'ichning silliq qirrasini bilan



yoyiladi.

Yelimli aralashmalarni qo'llashning uzluksiz usuli (agar poydevorning 3 mm gacha notekisligi bo'lsa, plitalar va lamellarni yopishtirish uchun).

Yelimli tarkibning asosiy qatlami tish o'lchami 10-12 mm bo'lgan po'latdan yasalgan tishli qirg'ich bilan oldindan tayyorlangan plitaning butun yuzasiga qo'llaniladi. Ushbu qo'llash usuli bilan plitalarni o'rnatish va qo'llash orasidagi vaqt 20 daqiqadan oshmasligi kerak.



Yelimli aralashmalarni qo'llashning lenta-nuqtali (kontur-mayoq) usuli (agar poydevorning 20 mm gacha notekisliklar bo'lsa, plitalarni yopishtirish uchun).

Plitaning konturi bo'ylab

qo'llaniladigan yelim chizig'ida havo tiqinlarining paydo bo'lishiga yo'l qo'ymaslik uchun bo'shliqlar bo'lishi kerak, bunda yopishtirishda yelim plita yuzasida bir tekis taqsimlanishi kerak. Eritma aralashmasini to'g'ri qo'llash bilan (plitani bosgandan so'ng) yopishtiruvchi kontakt joyi o'rnatish yuzasi maydonining $\geq 40\%$ bo'lishi kerak.

Yelim 50-80 mm kenglikda va qalinligi 10 mm dan oshmaydigan poydevorning notekisligidan oshib ketadigan issiqlik izolyatsiyalovchi plitalarga suvoq shpateli bilan qo'llaniladi, ya'ni aralashmaning qo'llaniladigan qatlamining qalinligi butun perimetri bo'ylab 5-30 mm va qo'shimcha ravishda 100-150 mm diametrlil yelimli tarkibning 3-6 ta dog'i bo'lishi kerak.

4.3. Issiqlik Izolyatsiya plitalarni o'rnatish

Plitalarni kesish uchun qurilish pichoqlari va mayda tishli arra ishlatiladi. Kerakli hajmni olish uchun plitalarni sindirishga yo'l qo'yilmaydi. Plitalarni o'rnatishda - ularni yopishtirishdan so'ng - dyubelirlash paytida zarar bermaslik uchun olib tashlashni talab qilmaydigan kommunikatsiya o'tadigan joylarni (antenna kabeli va boshqalar) belgilash kerak. Yelimli tarkibning qalinligi tufayli 10 mm

gacha bo'lgan notekisliklar tekislanishi mumkin. Poydevorning katta notekisligi bo'lsa, ularning dastlabki tekislashini amalga oshirish kerak.



Yelimni qo'llaganingizdan so'ng, plita devorga belgilangan joyda qo'yiladi, bosiladi, uzun qirg'ich bilan uriladi. Bunday holda, plitaning gorizontal va vertikal holatini nazorat qilish kerak. Agar yelimli eritma plitadan tashqariga chiqsa, uni olib tashlash kerak.



Plitalarni plastmassa dyubellar bilan qo'shimcha mustahkamlashda, "kichik aylanalarni" joylashtirish tavsiya etiladi, shunda ularning ikkitasi dyubellar keyinchalik joylashgan joylarda bo'ladi.

MUHIM! Mineral vatali plitalarini yopishtirish binoning burchagidan va teshiklardan boshlanishi va yaxlit devorda (teshiklar yoki burchaklar orasidagi) birlashishi kerak.

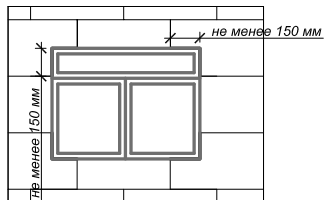


Burchaklarda plitalar choklar oralig'i va uchlarini tishsimon bog'lami bilan yotqizilishi kerak. Qatorli sirtida plitalar qo'shni qatorlardagi choklar oralig'i bilan yotqizilishi kerak.

Deraza va eshik teshiklarining burchaklariga o'rnatilgan plitalar butun bo'lishi kerak, ularning qismlari kesiladi. Deraza va eshik teshiklarining burchaklaridagi chiziqlardagi plitalarni birlashtirishga

yo'l qo'yilmaydi. Issiqlik izolyatsiyalovchi plitaning eshik yoki deraza ochilishi bilan bir-biri ustiga chiqish qismi kamida 150 mm bo'lishi kerak.

Teshiklar atrofida issiqlik izolyatsiyalovchi plitalarni o'rnatish sxemasi rasmda ko'rsatilgan:



Keyingi qatordagi plitalarning choklarini oralatish uchun yarim plitadan boshlash kerak, plita burchakda kichik chiqib turgan qism bilan joylashadi.



Ishning oxiridagi chiqib turgan qismni kesib tashlash kerak. Qolgan qismini ishda ishlatilish mumkin.

4



Mexanik mahkamlash

Mexanik mahkamlash plitalar o'rnatilgandan keyin 24 soatdan kechiktirmasdan amalga oshiriladi.



Dyuellar uchun teshiklar eritma to'liq so'rilgandan so'ng amalga oshiriladi. Teshikning chuqurligi dyubel uzunligidan 10 mm ko'proq bo'lishi kerak. Dyubellar soni izolyatsiya loyahasiga mos kelishi kerak, lekin 1 m² uchun 5 donadan kam bo'lmasligi kerak.



Dyubel teshikka kiritiladi va bolg'a bilan uriladi. Dyubellarni mahkamlagandan so'ng, ularga qotiruvchi elementlarini kiritish (burash) kerak.

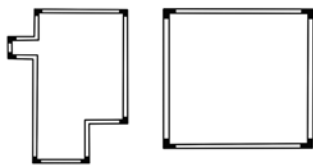


Agar dyubellar to'g'ri o'rnatilgan bo'lsa, ularning boshchalari mineral vata bilan bir xil tekislikda bo'lishi (chiqmasligi yoki bosilmasligi) kerak.

Izolyatsiya qilingan yuzaning materialiga, poydevorning notekisligiga, poydevor turiga qarab dyubellarni tanlash jadvalga muvofiq berilgan:

Asosiy materialga muvofiq funksional maqsad	Oddiy kengayish zonaga ega qoqiladigan dyubel uchun zarur qiymat	
	Qattiq keramik beton, g'isht va toshlar, qattiq silikat g'isht va toshlar, tashqi beton qatlamining qalinligi kamida 40 mm bo'lgan uch qatlamli panellar	Bo'sh tanali g'isht va yengil (katakli) beton
O'rnatish chuqurligi, mm	kamida 25	kamida 55
Dyubel diametri, mm	8; 10	
Rondeli diametri, mm	60; 90; 120	
Chiqib ketish kuchi, kN, kamida	0,2	
Solishtirma issiqlik yo'qotilishi $\Delta K_r, Vt/^{\circ}C$, maksimal	0,004	

Kuchaytirilgan mahkamlash zonalarini aniqlash



Binoning barcha tashqi burchaklari mustahkamlangan mahkamlash zonalari (chekka zonalari), hisoblanadi zonalarning kengligi 1,5 m.

1200x600 o'lchamdagi plitalarni mahkamlash uchun dyubellar sonini hisoblash:

<p>Bino balandligi: nishab yo'lka sathidan 16 m dan oshmasligi kerak</p> <p>Chekka zona: kamida 6 dona/m²</p> <p>Qatorli zona: kamida 5 dona/m²</p>	
<p>Bino balandligi: nishab yo'lka sathidan 16 dan 40 m gacha</p> <p>Chekka zona: kamida 7 dona/m²</p> <p>Qatorli zona: kamida 5 dona/m²</p>	
<p>Bino balandligi: nishab yo'lka sathidan 40 m dan ortiq</p> <p>Chekka zona: kamida 9 dona/m²</p> <p>Qatorli zona: kamida 6 dona/m²</p>	

4.4. Issiqlik izolyatsiyasini o'rnatish bo'yicha ishlarni yakunlash Issiqlik izolyatsiyasi qatlamining plitalari orasidagi bo'shliqlarni to'ldirish

Plitalar orasidagi bo'shliqlarni quyidagilar to'ldirishga yo'l qo'yilmaydi:

- bo'shliqning kengligi bo'ylab joylashgan bir nechta bo'laklar (masalan, chiziqlar to'plami);
- issiqlik izolyatsion qatlam yuzasini silliqlash natijasida hosil bo'lgan mineral vata changi;
- to'ldirilgan issiqlik izolyatsiyalovchi material (masalan, bo'laklar, plitalarning siniqlari).

Kengligi 2 dan 5 mm gacha bo'lgan bo'shliqlar poliuretan ko'pikli TECHNOCOL 500 PROFESSIONAL universal yelim-ko'pik bilan to'ldirilishi mumkin. Kengligi 5 mm dan ortiq bo'lgan bo'shliqlar 150 mm dan ortiq issiqlik izolyatsion qatlam materialining bo'laklari va majburiy mexanik mahkamlash bilan to'ldirilishi kerak.

Yuzalarni silliqlash



Issiqlik izolyatsiyasini o'rnatishni tugatgandan so'ng, izolyatsiyaning tekisligini notekisliklar bo'yicha tekshirish kerak (buni qilishning eng qulay usuli - uzoq sath yoki reyka yordamida). Barcha notekisliklar maxsus abraziv qirg'ich bilan maydalanishi kerak.

MUHIM! Bazaviy qatlamni o'rnatishdan oldin (dyubellash jarayonida) tolali bo'lmagan qo'shimchalar mavjudligi bo'yicha izolyatsiyaning sirtini qo'shimcha ravishda tekshirish kerak. Agar topilsa, ularni issiqlik izolyatsiyasi yuzasidan olib tashlang.

4.5. Bazaviy suvoq qatlam tuzilishi

FACADE elementlarini mustahkamlash

Bazaviy suvoq qatlamni o'rnatishdan oldin, burchaklar va teshiklar zonasidagi fasadning qismlarini mustahkamlash kerak. Gorizontaal burchaklarni, masalan, teshikning yuqori qismidan hosil bo'lgan burchaklarni mustahkamlash uchun TECHNOCOL UNIVERSAL tomchili profildan foydalaning. Ushbu profilning o'rnatilishi yog'ingarchilik

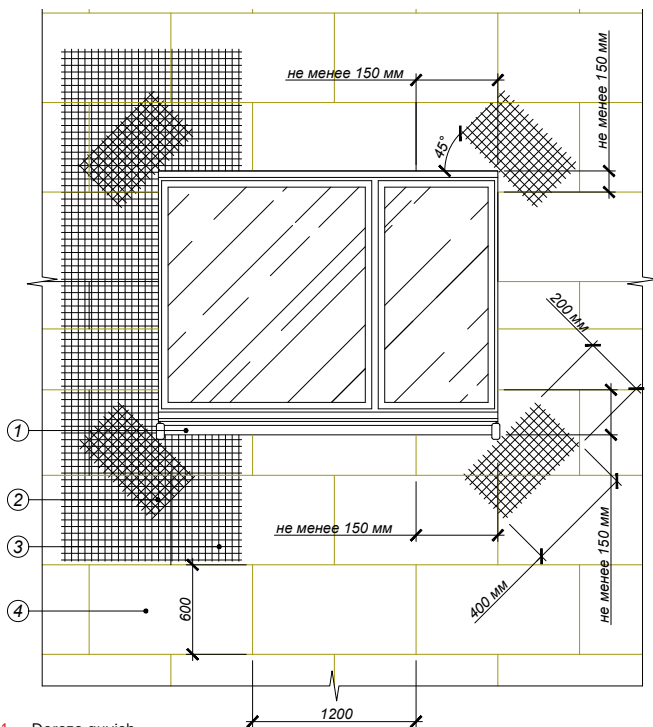


paytida tashqi qiyalikning yuqori qismidagi "o'lik zona" ga oqib tushganda fasad tekisligidan namlikning oqib ketishiga yo'l qo'ymaydi va bu zonada bazaviy suvoq qatlaminig kerakli qalinligi va geometriyasini ta'minlaydi.

Binoning burchaklari kabi vertikal burchaklarni mustahkamlash uchun 10x15 mustahkamlovchi setkali TECHNOMICOL PVX burchak profilidan foydalaning. Ushbu profilni o'rnatish binoning vertikal burchaklarida yoriqlar paydo bo'lishining oldini oladi va bu zonada bazaviy suvoq qatlaminig kerakli qalinligi va geometriyasini ta'minlaydi.

Teshiklardan hosil bo'lgan qiyalikning ichki qismini mustahkamlash uchun 6 mm mustahkamlovchi setkali TECHNOMICOL yondosh oynali profilidan foydalaning. Ushbu profilning o'rnatilishi teshiklarning tashqi qiyaliklarida yoriqlar paydo bo'lishining oldini oladi va bu zonada bazaviy suvoq qatlaminig kerakli qalinligi va geometriyasini ta'minlaydi.

Teshiklarning burchaklari atrofidagi zonani mustahkamlash uchun 200x400 (mm) o'lchamdagi TECHNOMICOL 2000 ishqorga chidamli shisha setkasi fragmentlari vertikalga nisbatan 45 graduslik burchak ostida o'rnatiladi, ular "kosinka" deb ham ataladi.



1. Deraza quyish
2. "Kosinka" - min. 200x400 mm o'lchamli setka bo'lagi
3. TECHNOMICOL 2000 fasad setkalari
4. TECHNOFAS seriyasining tosh vatali plitalari

MUHIM! "Kosinkalar" ni amalga oshirish uchun fasadning asosiy tekisligi uchun mo'ljallangan ishqorga chidamli fasad shisha setkasidan tashqari, boshqa turdagi setkalardan foydalanishga yo'l qo'yilmaydi. Xususan, suvoq profillaridan setkani kesish va uni "ro'mol" qurilmasi uchun ishlatish amaliyoti bajarilishi mumkin emas.

FACADE qismida deformatsion choklar mavjud bo'lsa, ular TN-FACADE Profi tizimi, shifr FAS-021, ATR ga muvofiq bajarilishi kerak.

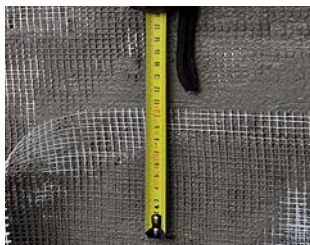


Suvoq profillarini o'rnatishda tishli qirg'ich bilan plita yuzasiga yelim eritmani qo'llash kerak. Keyin burchakdagi plastik profilni o'rnatib, uni eritmaga botirib. Profil bo'ylab shisha tolali setkani shunday yotqizish kerakki, u ikkala tekislikka burchakdan kirib, uni tekis qirg'ichdan foydalanib yelimga botirsin.

Izolyatsiya yuzasiga bazaviy suvoq qatlamni qo'llashdan oldin, polotnning 100 mm bir-biriga yopishishini hisobga olgan holda, mustahkamlovchi setka polotnlarini butun sirtini qoplash uchun yetarli miqdorda kesish kerak. Shisha tolali polotnolarni havozaga yuqori qavatidagi rulonlarga joylashtirish tavsiya etiladi.

Issqlik izolyatsiyalovchi qatlamga 3-4 mm qalinlikdagi tekis qatlamda uzun zanglamaydigan po'latdan yasalgan qirg'ich yoki 10 mm tishli asbob (shpatel, qirg'ich) bilan yelimli (bazaviy) qatlam qo'llaniladi.

Yelimli (bazaviy) eritmani qo'llashdan oldin, tosh vatali plitalarining yuzasi silliq po'lat shpatel yordamida bir xil yelimli (bazaviy) eritmaning uzluksiz yupqa qatlami (0,5 mm gacha) bilan gruntlanadi.



Shisha tolali setka polotnolari 100 mm o'zaro qoplash bilan birlashtirilishi kerak. Yangi yelimli eritmada siz tayyorlangan setka bo'lagini bosishingiz kerak, uni qirg'ichdan yoki barmoqlaringiz bilan yelimga bir necha joylarda bosib turing. Qirg'ichning silliq tomoni bilan setkani yelimli eritmada

cho'ktirish kerak - avval vertikal ravishda yuqoridan pastga, keyin diagonal ravishda yuqoridan pastga. Qatorli fasaddagi shisha tolali setkaning polotnosi bazaviy tarkibga shunday botiriladiki, u katalklar orqali o'tadi va uning yuzasidan chiqib ketadi.



Tayyorlangan rulon tayyorlangan sirtning butun uzunligi bo'ylab devor va havozga o'rtasida ochiladi, qo'llaniladigan bazaviy tarkibiga suyanib, cho'kadi. Setka qurilmasi yuqoridan pastgacha qilinadi. Shundan so'ng darhol keyingi setka polotnosi avvalgisini kamida 100 mm qoplab yotqiziladi.

MUHIM! Agar ishda uzoq vaqt tanaffus qilish kerak bo'lsa, yelimli tarkib butun balandlikda 100 mm setka bo'sh qolgan holda qo'llaniladi. Ishni davom ettirayotganda, birinchi navbatda, setkaning qolgan 100 mm qismi ostida yelimli tarkibni qo'llash kerak.

Bazaviy qatlam qurilmasini yakunlash

MUHIM! Bir vaqtning o'zida 1-2 mm qalinlikdagi bazaviy tarkibning qo'shimcha tekislash qatlamini "ho'l bo'yicha ho'l" usuli yordamida mahalliy qo'llashga ruxsat beriladi.



Yelimli tarkibning to'liq so'rinishi 48 soatdan keyin sodir bo'ladi. Mustahkamlovchi qatlamda foydalanilmagan shisha tolali setka chiqariladi.

4

4.6. Dekorativ qatlam tuzilishi

Dekorativ qatlamni qo'llashdan oldin, bazaviy suvoq qatlamning sirtini tayyorlash kerak. Yuqori sifatli suvoq uchun asos bo'lgan mustahkamlangan qatlam mukammal tekis bo'lishi kerak. Barcha notekisliklar va qirg'ichning izlari o'rtacha donador jilvir qog'oz bilan silliqilanadi.

Dekorativ qatlamni qo'llash bo'yicha ishlar asosiy himoya qatlami to'liq quruq bo'lganda amalga oshiriladi, lekin 72 soatdan oldin emas (atrof-muhit harorati 20 °C va nisbiy namlik 60% da). Dekorativ suvoq aralashmasini qo'llash bo'yicha ishlar havo harorati +5 dan +25 °C gacha (rangli suvoq uchun +9 °C dan boshlab) bo'lishi va nisbiy namlik 80% dan oshmasligi kerak. Yuqori haroratlarda ishlash aralashmaning va yangi qo'llaniladigan suvoq qatlamining tez suvsizlanishiga olib keladi.



Atmosfera omillarining ta'sirini cheklaydigan maxsus himoya qoplamalarsiz yog'ingarchilik paytida, kuchli shamolda va to'g'ridan-to'g'ri quyosh nuri ostida suvoq ishlarini bajarish mumkin emas.



Bazaviy qatlamdan tashqari yuzalarda dekorativ qatlam qo'llanilsa, ular tozalanishi va gruntlanishi kerak. dekorativ mineral gips "koroyed" TECHNOMICOL 301, dekorativ mineral gips "toshli" TECHNOMICOL 302, dekorativ akril gips "koroyed" TECHNOMICOL 421, dekorativ akril gips "toshli" TECHNOMICOL 422 dekorativ

gips navlarini qo'llashdan oldin himoya qatlami Universal Primer TECHNOMICOL 010 ning bitta qatlami bilan qoplanadi. Dekorativ silikon suvoq "koroyed" TECHNOMICOL 401, dekorativ silikon suvoq "toshli" TECHNOMICOL 402 markali dekorativ suvoqlarni qo'llashdan oldin bazaviy qatlamni TECHNOMICOL 001 silikon suvoq bilan gruntovkalanadi.

Dekorativ qatlam grunt to'liq quriltiganidan keyin qo'llaniladi, lekin 12 soatdan oldin emas.



Dekorativ qatlamni qo'llashda, fasadning butun tekisligi bo'ylab bir xil "naqsh" chiqishi maqsadida fakturani qo'llash uchun bir xil harakatlarni oldindan muvofiqlashtirish kerak va ushbu ish uchastkasidagi ishchilarni xabardor qilish.

TECHNOMICOL akril, silikon va mineral dekorativ suvoqlarning boshqa markalari bilan ishlashda materialni qo'llash va fakturalarni yaratish plastik qirg'ich bilan amalga oshiriladi.

4.7. Yakuniy qatlam tuzilishi

Qo'llash harorati (havo, poydevor, materiallar): + 5 °C dan + 25 °C gacha.

Yomg'irda, kuchli shamolda va to'g'ridan-to'g'ri quyosh nurlari ta'sirida, atmosfera omillarining ta'sirini cheklaydigan maxsus himoya qoplamalarsiz bo'yash mumkinmas. + 20 °C haroratda va nisbiy havo namlik taxminan 60% bo'lsa, bo'yoq qatlami 2-3 soat ichida quriydi. 12 soatdan keyin yuza qayta bo'yashga tayyor bo'ladi.

Pastroq haroratlarda va yuqori nisbiy havo namligida, masalan, kuzda, bo'yoqning qurish muddati sezilarli darajada uzayishi mumkin. Tuman yetarli darajada quritilmagan bo'yoq qoplamasiga salbiy ta'sir ko'rsatadi va chiziqlar paydo bo'lishiga va bo'yoqning rangi o'zgarishiga olib kelishi mumkin.

Poydevor mustahkam, zich, barqaror, tekis, chang, moy, antiadgezion vositalar, bo'yoq qoldiqlari, mog'or, zamburug'lar, mox va boshqalardan tozalangan, yoriqlar va sho'rlanishdan xoli bo'lishi va butun yuza bo'ylab bir tekis quruq bo'lishi kerak.

Mog'or, mox, qo'ziqorinlarni zamburug'ga qarshi vosita bilan tozalash kerak, SEPTOBUD 1008 kabi birikmalardan foydalanish tavsiya etiladi. Barcha mineral qoplamalar quruq usulda tozalanishi kerak.

Yangi mineral suvoqlarni qo'llash paytidan boshlab kamida 4 hafta turishiga (qurishiga) ruxsat bering. Yupqa qatlamli (1 dan 3 mm gacha) suvoq qoplamalarini 7 kundan keyin bo'yash mumkin.

Mo'rt va maydalangan eski suvoqlarni, shuningdek, yuqori darajada singdiruvchan va bo'rli poydevorlarni mustahkamlash uchun 1:2 nisbatda (bir qism suvga ikki qism grunt) suyultirilgan TECHNOMICOL 020 silikon gruntovkasi yoki TECHNOMICOL 910 silikon bo'yog'i bilan gruntlash kerak.

Foydalanishdan oldin rang buyurtma qilingan rangga mos kelishini tekshiring. Idishdagi bo'yoqni yaxshilab aralashtiring. Bo'yoq suv yoki erituvchi bilan suyultirilmasligi kerak, poydevor bo'yoq bilan gruntlanmaslik holatlari bundan mustasno. Rang farqlarini oldini olish uchun bir xil ishlab chiqarish seriyasi bilan bitta yuzani bo'yang. Tayyorlangan bo'yoqni valik, cho'tka yoki sochish usuli bilan qo'llang.

MUHIM! Keyingi bo'yoq qatlamini qo'llashdan oldin, oldingi qatlam quritilishi uchun kamida 12 soat o'tishi kerak.

Rang farqlarini oldini olish uchun bitta yuza ustida bo'yash ishlari uzluksiz amalga oshiriladi. Bo'yoqning har bir yangi qo'llaniladigan porsiyasi allaqachon yuzaga qo'llaniladigan yangi bo'yoq bilan birlashtiriladi.

MUHIM! Bo'yoqni suv yoki erituvchi bilan suyultirmang!

Teri bilan aloqa qilishdan saqlaning va ko'zlarni himoya qiling, ko'z bilan aloqa qilganda, ko'p miqdorda toza suv bilan yuving va shifokor bilan maslahatlashing. Teri bilan aloqa qilganda, suv bilan yuvib tashlang. Qo'لقop va himoya kiyimlarini ishlatish tavsiya etiladi.

Ishning to'xtashi

Agar kerak bo'lsa, ishni to'xtatib turing, suvoq qatlamini tugatish kerak bo'lgan chiziq bo'ylab o'zi yopishuvchi lenta yopishtiring. Shundan so'ng, suvoq qo'llaniladi, struktura hosil qilinadi va bo'yoqchi lentasi suvoq qoldiqlari bilan birga olib tashlanadi. Ish qayta boshlanganda, ish to'xtatilgan allaqachon suvoqlangan maydonning cheti bo'yoqchi lentasi bilan yopiladi. Lenta yangi suvoq maydonining strukturai shakllangandan so'ng darhol - dekorativ suvoq o'rnatishni boshlashdan oldin olib tashlanishi kerak.

MUHIM! Ishni to'xtatish uchun eng yaxshi joy - binoning burchagida.

FACADEda qo'shimcha elementlarni mahkamlash

Suv oqish tizimi standart mahkamlagichlarni kengaytiradigan maxsus tirgaklar yordamida biriktiriladi. Agar fasadda yengil elementni (masalan, uy raqami) mahkamlash kerak bo'lsa, u qo'shimcha mehnatsiz to'g'ridan-to'g'ri fasadga plastik samorez vintlar bilan qoqiladi.

Binoning fasadida qo'shimcha elementlar uchun biriktirma nuqtalari FAS-21 texnik yechimlar albomida tasvirlangan.

5.

**Binoning yerosti
qavati qismining
isitish**

5. Binoning yerosti qavatini izolyatsiyalash

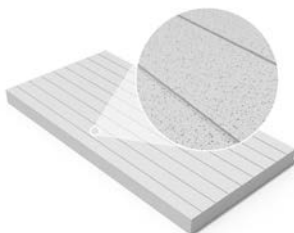
Binoning yerto'lasini ikki qismga bo'lingan - yer sathidan balandda va pastda - nam sharoitda joylashgan, chunki u yer bilan doimiy aloqada bo'lib, yomg'ir, erigan suv va tomchilar bilan namlanadi.

5.1. Yerto'laning yer osti qismi tuzilishi

Gidroizolyatsiyani o'rnatish



Yerto'laning yer osti qismi uchun gidroizolyatsiya materiali sifatida bitum-polimer rulonli materiallar yoki TECHNOMICOL mastiklaridan foydalanish kerak.



Issiqlik izolyatsiyasini o'rnatish

Yerto'laning izolyatsiya qilish uchun namlikni yutmaydigan, shuningdek, kimyoviy va biologik qarshilikka ega bo'lgan materiallardan foydalanish kerak. Bunday material ekstruziyalangan penopolistiroli TECHNOMICOL CARBON ECO FAS hisoblanadi. Yer sathidan pastroqda XPS TECHNOMICOL

CARBON ECO FAS plitalari yopishtiruvchi TECHNOMICOL No. 27 mastik ustiga o'rnatilishi kerak, uni po'lat qirg'ich yoki shpatel yordamida plitalardagi dog'larga qo'llash kerak. Bundan tashqari, ekstruzion penopolistirolni mahkamlash uchun TECHNOMICOL №1 mahkamlagichlardan foydalanish mumkin.

Yer osti qismini qurish bo'yicha ishlarni yakunlash

Agar kerak bo'lsa, devorlarni drenajlash PLANTER geo membranasi yordamida amalga oshiriladi, u issiqlik izolyatsiyasi ustiga yotqiziladi. O'rnatish tugagandan so'ng, to'ldirish amalga oshiriladi.

5.2. Yerto'laning yer usti qismining joylashishi

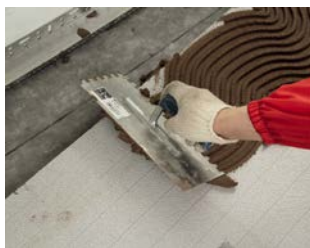
Issiqlik izolyatsiyalovchi qatlam sifatida yelimlar bilan yopishishni yaxshilaydigan frezalangan yuzali XPS TECHNOMICOL CARBON ECO FAS maxsus materialidan foydalanish tavsiya etiladi.



Bundan tashqari, silliq yuzaga ega bo'lgan TECHNINCOL CARBON ekstruzion penopolistirolining boshqa markalaridan foydalanish mumkin. Bunday holda, yopishqoqlikni yaxshilash uchun yuzani metall tishli cho'tka bilan yoki mayda tishli temir arra bilan frezalash kerak.



Plitalar butun fasad tizimining issiqlik izolatsiyasini polimersement yelim yoki poydevorga yaxshi yopishishni ta'minlaydigan boshqa yopishtiruvchi bilan mahkamlash bilan bir xil tarzda mahkamlanadi. Bundan tashqari, plitalarni yopishtiruvchi mastikka ulash mumkin.



Tashqi tomondan ekstruzion penopolistiroldan tayyorlangan plitalar quyosh nurlarining faol ta'siridan himoyalangan bo'lishi kerak. Shuning uchun, yelimli tarkib va ishqorga chidamli polimer setkaning qo'shimcha himoya qatlamini ta'minlash tavsiya etiladi. Yerto'lada mustahkamlangan pansirli setka yoki fasad setka ishlatiladi.



Tayyorlangan yelimli eritma chiziq shaklida vertikal ravishda uzun zanglamaydigan po'lat qirg'ich bilan plitaga qo'llaniladi. Yelim qalinligi taxminan 3 mm bo'lishi kerak. Eritma binoning burchagidan qo'llanila boshlaydi. Tayyorlangan setkaning uzunligiga teng bo'lgan segmentga yelimli eritma qo'llangandan so'ng, butun sirt bo'ylab eritmaning bir xil qalinligi olinmaguncha, qirg'ichning tishli tomoni bilan tekislanadi. Yangi yelimli eritmada siz tayyorlangan setka bo'lagini bosishingiz kerak, uni



qirg'ichdan yoki barmoqlaringiz bilan yelimga bir necha joylarda bosib turing. Setka qirralari 100 mm ga bir birini yopishi haqida unutmaslik kerak. Qirg'ichning silliq tomoni bilan setkani yelimli eritmada cho'ktirish kerak - avval vertikal ravishda yuqoridan pastga, keyin diagonal ravishda yuqoridan pastga.

Yerto'lani bezash uchun quyidagilar ishlatilishi mumkin:



- dekorativ suvoq;
- tosh plitalar (maxsus yelim bilan yopishtiriladi);
- keramik plitalar (dekorativ plitalar uchun maxsus yelim bilan yopishtiriladi).

6.

O'qitish

6.1 Pudratchilarni o'qitish

Ushbu yo'riqnoma faqat suvoqli fasadlarni o'rnatishning asosiy qoidalarini, tugunlarni bajarish texnikasini va maxsus jihozlar bilan ishlash tamoyillarini o'z ichiga oladi. Agar siz amaliy ish ko'nikmalariga ega bo'lishni istasangiz, ushbu nashrga kiritilmagan sirlarni o'rganmoqchi bo'lsangiz, TECHNOMICOL Qurilish Akademiyasi O'quv markazlariga xush kelibsiz!



O'qishning afzalliklari:

- bajarilgan ish unumdorligi va sifatini oshirish;
- yangi, zamonaviy materiallar bilan ishlash ko'nikmalarini egallash;
- ishni qabul qilishda buyurtmachi va nazorat qiluvchi organlarning da'volarini minimallashtirish;
- sifat sohasida zamonaviy qurilish bozori talablariga muvofiq ishlarni bajarish.

TRENINGGA HOZIROQ YOZILING!

8 800 600-05-65

E-mail: academy@tn.ru

Barcha bilimlar bitta portalda <https://academy.tn.ru/>

6.2 Onlayn kurslar va vebinarlar



Vebinarlar va onlayn kurslar TECHNOMICOL toshli vata bilan ishlashni o'rganishning eng samarali yechimlaridan biridir. Internetdagi turli platformalarda darslar Korporatsiyaning federal texnik mutaxassisleri tomonidan TECHNOMICOL qurilish akademiyasining o'quv markazlari mutaxassisleri bilan birgalikda olib boriladi.

O'quvchining joylashuvi muhim emas: har kim o'ziga kerakli ma'lumotlarni olish imkoniyatiga ega bo'ladi. Asosiy shart - barqaror aloqa va Internetga ulangan kompyuter. Demak, onlayn akademiya o'quvchilari vaqt va sayohat xarajatlarini tejaydi. Shu bilan birga, TECHNOMICOL kompaniyasining yuqori malakali mutaxassisleri toshli vataga oid har qanday savollarga javob topishga va bilim darajasini oshirishga yordam berishiga ishonch hosil qilishlari mumkin.

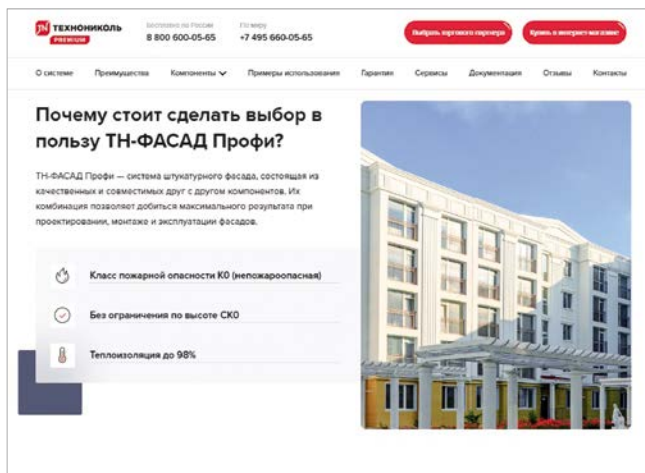


**УЗНАЙТЕ
БОЛЬШЕ!**



Смотрите обучающие
вебинары

6.3 Ma'lumotlarga tezkor kirish



TN-FACADE Profi fasad tizimining veb-sayti.

Sayt yordam beradi:

- tizim komponentlari assortimentida tezda yoʻnalish olishga;
- materiallarning fizik-mexanik xossalari haqida ma'lumot olishga;
- zarur hisob-kitoblarni amalga oshirishga;
- videorolik va oʻrnatish koʻrsatmalari yordamida izolyatsiyani qanday qilib toʻgʻri oʻrnatishni oʻrganishga;
- eng yaqin savdo ofislarini topishga;
- zarur texnik hujjatlarni, mahsulot sertifikatlarini topishga;
- texnik yechimlar albomidan foydalanishga;
- meʼyoriy hujjatlarni oʻqishga.





WWW.TN.RU

8 800 600 05 65
PROFESSIONAL KONSULTATSIYALAR